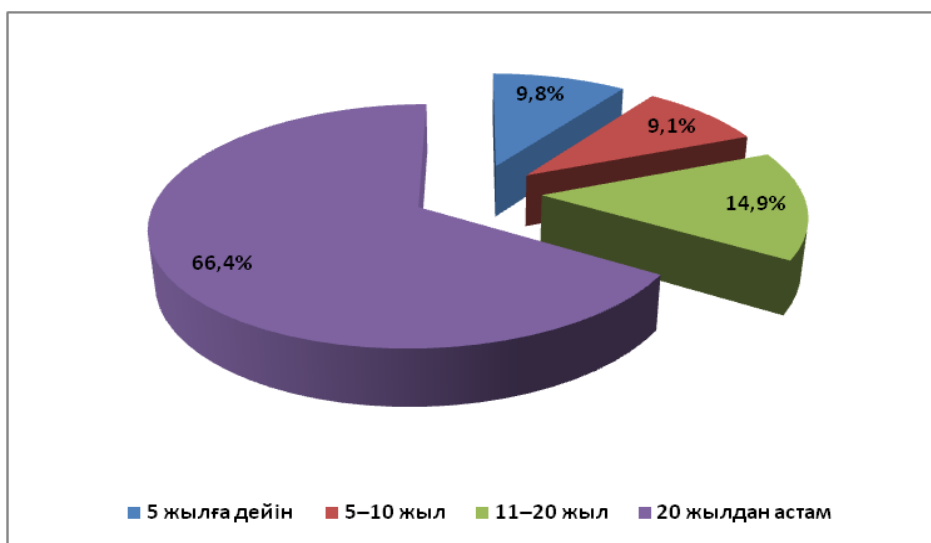


«Оқытушылар әріптестер көзімен» сауалнамасының нәтижелері

2026 жылдың 25 қаңтарынан 24 ақпанға дейін «Оқытушылар әріптестер көзімен» атты сауалнама өткізілді. Оның мақсаты — білім беру ұйымындағы оқытушылардың кәсіби және тұлғалық әлеуетін әріптестер көзімен бағалау, педагогикалық шеберлікті, этикалық нормаларды сақтау, жаңа білім беру технологияларына ашықтық, кәсіби ынта мен ұйымның дамуына үлесін анықтау. Мақсатты аудитория 575 адамды құрады, ал сауалнамаға 418 респондент қатысып, бұл 73% көрсеткішке тең болды. Сондықтан алынған нәтижелер сенімді және репрезентативті деп есептеледі.

Білім беру ұйымындағы жұмыс өтілі



Респонденттердің еңбек өтіліне талдау нәтижесі бойынша қатысушылардың басым бөлігі — **20 жылдан астам тәжірибесі бар оқытушылар (66,4%)**, ал **11–20 жыл еңбек өтілі барлар – 14,9%**, **10 жылға дейінгі тәжірибесі барлар – 18,9%**. Бұл көрсеткіштер ұжымда тәжірибелі, институционалдық мәдениеті қалыптасқан кадрлар үлесінің жоғары екенін білдіреді.

	5 жылға дейін	5–10 жыл	11–20 жыл	20 жылдан астам
	%	%	%	%
Гуманитарлық-педагогикалық институты	9,5	10,7	9,5	70,2
Жаратылыстану институты	7,6	6,3	16,5	69,6
Жасанды Интеллект Институты	100,0	-	-	-
Инженерлі-технологиялық институты	15,9	15,1	15,1	54,0
Педагогика және дәстүрлі өнер институты	3,4	8,5	23,7	64,4
Экономика және құқық институты	5,8	-	11,6	82,6

Гуманитарлық-педагогикалық институтында респонденттердің 70,2%-ы білім беру ұйымында 20 жылдан астам уақыттан бері жұмыс істейтінін көрсеткен. Сонымен қатар, 5 жылға дейінгі еңбек өтілі барлар – 9,5%, 5–10 жыл аралығында – 10,7%, ал 11–20 жылдық тәжірибесі барлар – 9,5% құрайды. Бұл институтта ұзақ жылдық тәжірибесі бар оқытушылардың басым екенін көрсетеді.

Жаратылыстану институтында да тәжірибелі кадрлар үлесі жоғары: сауалнамаға қатысушылардың 69,6%-ы 20 жылдан астам еңбек өтіліне ие. Ал 11–

20 жыл жұмыс істегендер – 16,5%, 5 жылға дейін – 7,6%, 5–10 жыл аралығында – 6,3%. Бұл институтта кәсіби сабақтастықтың сақталғанын байқауға болады.

Инженерлі-технологиялық институтында еңбек өтілі бойынша көрсеткіштер салыстырмалы түрде теңгерімді: 20 жылдан астам жұмыс істейтіндер – 54,0%, ал 5 жылға дейін – 15,9%, 5–10 жыл – 15,1%, 11–20 жыл – 15,1%. Бұл институтта тәжірибелі және жас мамандардың үйлесімді арақатынасы қалыптасқан.

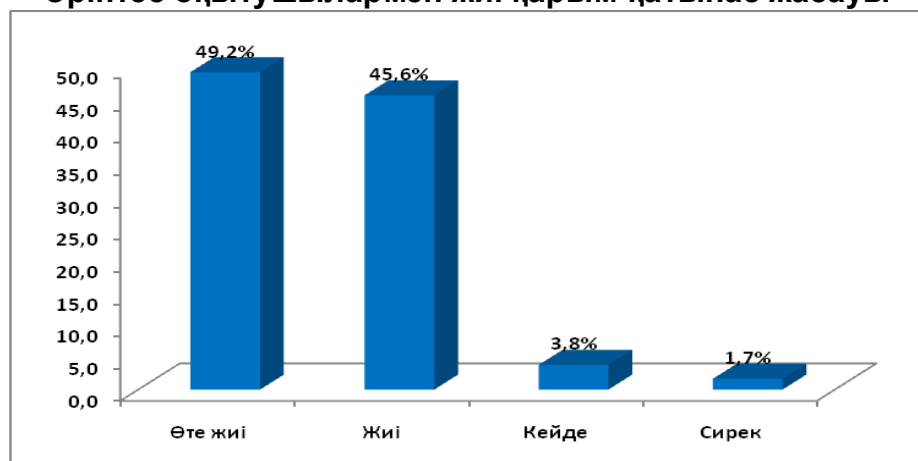
Педагогика және дәстүрлі өнер институтында респонденттердің 64,4%-ы 20 жылдан астам еңбек өтілі бар екенін көрсеткен. Сонымен бірге, 11–20 жылдық тәжірибесі барлар – 23,7%, 5–10 жыл – 8,5%, 5 жылға дейін – 3,4%. Бұл деректер институтта тәжірибелі кадрлармен қатар орта буын оқытушылардың да үлесі жоғары екенін аңғартады.

Экономика және құқық институтында тәжірибесі мол оқытушылардың үлесі ең жоғары көрсеткіштердің бірі болып отыр: сауалнамаға қатысқандардың 82,6%-ы 20 жылдан астам уақыт жұмыс істейді. Ал 11–20 жыл еңбек өтілі барлар – 11,6%, 5 жылға дейін – 5,8%, 5–10 жылдық тәжірибесі бар респонденттер тіркелмеген. Бұл институтта кадрлық тұрақтылықтың өте жоғары деңгейі байқалады.

Жасанды интеллект институты бойынша сауалнамаға қатысқан респонденттің 100%-ы 5 жылға дейінгі еңбек өтілі бар екенін көрсеткен.

Жалпы қорытынды: барлық институттар бойынша сауалнама нәтижелері білім беру ұйымында 20 жылдан астам еңбек өтілі бар оқытушылар үлесінің басым екенін көрсетеді, бұл ұжымның кәсіби тәжірибесі жоғары, кадрлық тұрақтылығы қалыптасқан және институционалдық сабақтастықтың сақталғанын дәлелдейді.

Әріптес оқытушылармен жиі қарым-қатынас жасауы



Әріптестер арасындағы кәсіби қарым-қатынас деңгейі өте жоғары: сауалнамаға қатысушылардың **49,2%-ы әріптестерімен өте жиі**, **45,6%-ы жиі** байланыс жасайтынын көрсеткен. Яғни, респонденттердің **94,8%-ы тұрақты кәсіби коммуникацияда**, бұл ұжым ішіндегі өзара іс-қимылдың тиімді ұйымдастырылғанын дәлелдейді.

	Өте жиі	Жиі	Кейде	Сирек
	%	%	%	%
Гуманитарлық-педагогикалық институты	39,3	51,2	7,1	2,4
Жаратылыстану институты	53,2	43,0	1,3	2,5
Жасанды Интеллект Институты	-	100,0	-	-
Инженерлі-технологиялық институты	46,0	49,2	3,2	1,6
Педагогика және дәстүрлі өнер институты	55,9	40,7	3,4	-
Экономика және құқық институты	56,5	37,7	4,3	1,4

Гуманитарлық-педагогикалық институтында респонденттердің 39,3%-ы әріптестерімен өте жиі, 51,2%-ы жиі қарым-қатынас жасайтынын көрсеткен. Сонымен қатар, 7,1% кейде, 2,4% сирек байланыс орнататынын атап өткен. Жалпы алғанда, бұл институтта тұрақты кәсіби коммуникация 90,5% деңгейінде қалыптасқан.

Жаратылыстану институтында әріптестік қарым-қатынас деңгейі жоғары: сауалнамаға қатысушылардың 53,2%-ы өте жиі, 43,0%-ы жиі қарым-қатынас жасайтынын көрсеткен. Тек 1,3% кейде, 2,5% сирек байланыс жасайтынын білдірген, бұл ұжымдағы кәсіби өзара әрекеттің жоғары деңгейін дәлелдейді.

Жасанды интеллект институтында сауалнамаға қатысқан респонденттің 100%-ы әріптестерімен жиі қарым-қатынас жасайтынын көрсеткен. Алайда респондент санының аздығына байланысты бұл көрсеткішті жалпылама үрдіс ретінде қарастыру шектеулі.

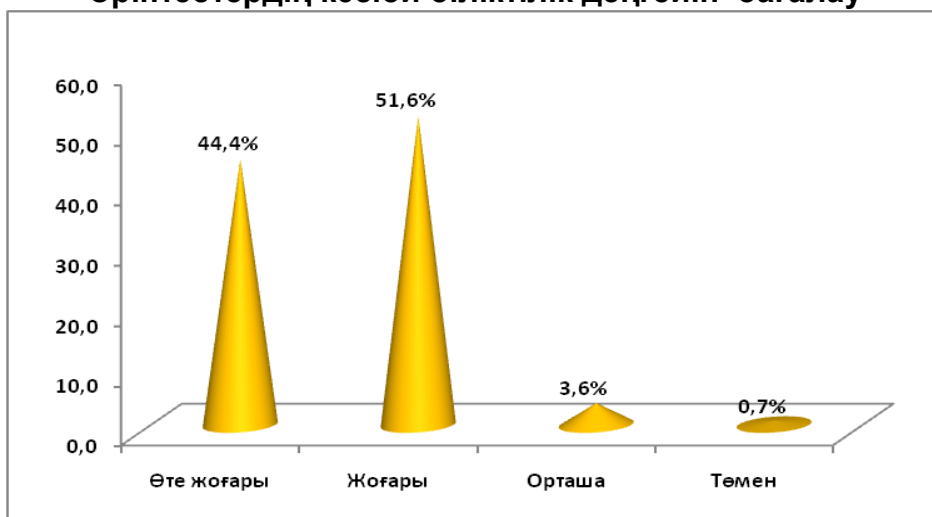
Инженерлі-технологиялық институтында респонденттердің 46,0%-ы өте жиі, 49,2%-ы жиі қарым-қатынас жасайтынын атап өткен. Осылайша, институт бойынша сауалнамаға қатысушылардың 95,2%-ы тұрақты кәсіби байланыста, ал 3,2% кейде, 1,6% сирек қарым-қатынас жасайды.

Педагогика және дәстүрлі өнер институтында әріптестік байланыс деңгейі өте жоғары: респонденттердің 55,9%-ы өте жиі, 40,7%-ы жиі қарым-қатынас жасайтынын көрсеткен. Бұл институтта сирек қарым-қатынас жасайтындар тіркелмеген, ал 3,4% кейде байланыс орнататынын көрсеткен.

Экономика және құқық институтында сауалнамаға қатысушылардың 56,5%-ы өте жиі, 37,7%-ы жиі әріптестерімен қарым-қатынас жасайтынын атап өткен. Сонымен бірге, 4,3% кейде, 1,4% сирек қарым-қатынас жасайтынын көрсеткен, бұл жалпы кәсіби коммуникация деңгейінің жоғары екенін аңғартады.

Қорытындылай келе, барлық институттар бойынша әріптес оқытушылармен қарым-қатынас **өте жоғары деңгейде қалыптасқан**, респонденттердің басым бөлігі әріптестерімен **жиі немесе өте жиі** байланыс орнататынын көрсеткен. Бұл ұжым ішіндегі ашықтықтың, өзара қолдаудың және тиімді кәсіби өзара әрекеттің бар екенін дәлелдейді.

Әріптестердің кәсіби біліктілік деңгейін бағалау



Әріптестердің кәсіби біліктілігін бағалау барысында респонденттердің **44,4%-ы оны өте жоғары, 51,6%-ы жоғары деңгейде** деп бағалаған. Осылайша, оқытушылардың **96%-ы әріптестерінің кәсіби құзыреттілігін жоғары немесе өте жоғары деңгейде** деп есептейді, ал төмен бағалау небәрі **0,7%** құрады.

	Өте жоғары	Жоғары	Орташа	Төмен
	%	%	%	%
Гуманитарлық-педагогикалық институты	29,8	64,3	2,4	3,6
Жаратылыстану институты	57,0	39,2	3,8	-
Жасанды Интеллект Институты	100,0	-	-	-
Инженерлі-технологиялық институты	42,9	52,4	4,8	-
Педагогика және дәстүрлі өнер институты	47,5	49,2	3,4	-
Экономика және құқық институты	46,4	50,7	2,9	-

Гуманитарлық-педагогикалық институтында респонденттердің 29,8%-ы әріптестерінің кәсіби біліктілігін өте жоғары, 64,3%-ы жоғары деп бағалаған. Сонымен қатар, 2,4% орташа, ал 3,6% төмен деңгейде деп көрсеткен. Бұл институтта жалпы оң бағалау үлесі 94,1% болғанымен, төмен баға бергендердің аздаған үлесі тіркелген.

Жаратылыстану институтында кәсіби біліктілік деңгейі жоғары бағаланған: сауалнамаға қатысушылардың 57,0%-ы өте жоғары, 39,2%-ы жоғары деп жауап берген. Орташа деңгей деп бағалағандар 3,8%, ал төмен деңгейдегі бағалар мүлде тіркелмеген, бұл институттағы кәсіби құзыреттіліктің жоғары екенін көрсетеді.

Жасанды интеллект институтында сауалнамаға қатысқан респонденттің 100%-ы әріптестерінің кәсіби біліктілік деңгейін өте жоғары деп бағалаған.

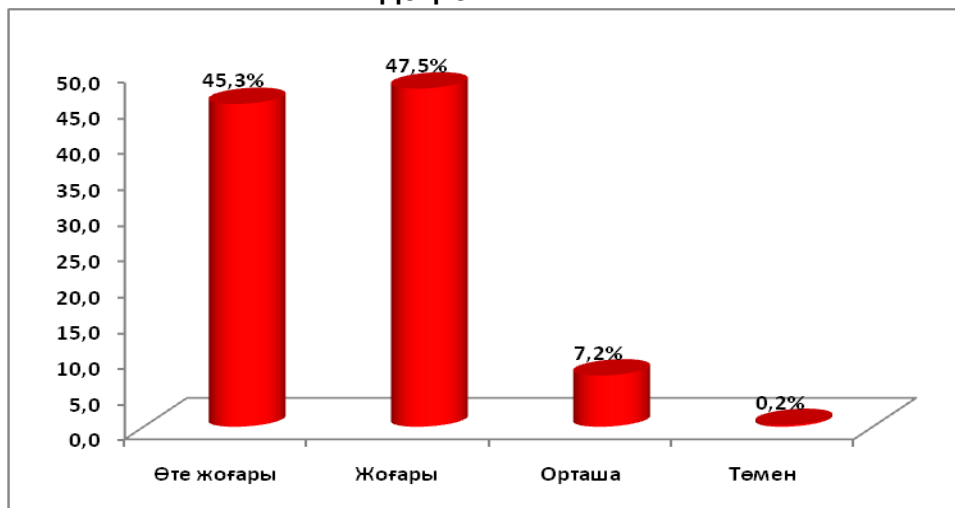
Инженерлі-технологиялық институтында респонденттердің 42,9%-ы өте жоғары, 52,4%-ы жоғары деп бағалап, оң баға бергендердің жалпы үлесі 95,3%-ды құрады. Орташа деңгей деп бағалағандар 4,8%, ал төмен баға тіркелмеген, бұл институттағы кәсіби даярлықтың тұрақты жоғары екенін аңғартады.

Педагогика және дәстүрлі өнер институтында әріптестердің кәсіби біліктілігі 47,5% жағдайда өте жоғары, 49,2% жағдайда жоғары деп бағаланған. Орташа деңгей деп көрсеткендер 3,4%, ал төмен бағалар болмаған, бұл институттағы кәсіби әлеуеттің жоғары екенін білдіреді.

Экономика және құқық институтында сауалнамаға қатысушылардың 46,4%-ы өте жоғары, 50,7%-ы жоғары деп жауап берген. Осылайша, оң бағалардың жиынтық үлесі 97,1%-ды құрайды, ал 2,9% респондент орташа деңгей деп бағалаған, төмен деңгейдегі бағалар анықталмаған.

Жалпы қорытынды: барлық институттар бойынша сауалнама нәтижелері әріптестердің кәсіби біліктілік деңгейі өте жоғары бағаланатынын көрсетеді. «Өте жоғары» және «жоғары» жауаптарының басымдығы ұжымдағы кәсіби құзыреттілік, тәжірибе және сапалы кадрлық әлеуеттің қалыптасқанын дәлелдейді, ал төмен бағалардың болмауы немесе мардымсыз болуы жүйелі проблемалардың жоқ екенін аңғартады.

Оқытушылардың кәсіби міндеттерін орындаудағы жауапкершілік деңгейі



Оқытушылардың кәсіби міндеттерін орындаудағы жауапкершілік деңгейі де жоғары бағаланды: сауалнамаға қатысқандардың **45,3%-ы жауапкершілікті өте жоғары, 47,5%-ы жоғары** деп көрсеткен. Бұл ретте орташа деңгейде бағалағандар **7,2%**, ал төмен деңгейде деп санағандар **0,2%** ғана болды.

	Өте жоғары	Жоғары	Орташа	Төмен
	%	%	%	%
Гуманитарлық-педагогикалық институты	33,3	58,3	7,1	1,2
Жаратылыстану институты	54,4	41,8	3,8	-
Жасанды Интеллект Институты	100,0	-	-	-
Инженерлі-технологиялық институты	43,7	46,8	9,5	-
Педагогика және дәстүрлі өнер институты	50,8	42,4	6,8	-
Экономика және құқық институты	46,4	46,4	7,2	-

Гуманитарлық-педагогикалық институтында респонденттердің 33,3%-ы оқытушылардың жауапкершілік деңгейін өте жоғары, 58,3%-ы жоғары деп бағалаған. Сонымен бірге, 7,1% орташа, 1,2% төмен деңгейде деп көрсеткен. Жалпы алғанда, бұл институтта жауапкершіліктің жоғары және өте жоғары деңгейде бағалануы 91,6%-ды құрайды.

Жаратылыстану институтында жауапкершілік деңгейі өте жоғары бағаланған: сауалнамаға қатысушылардың 54,4%-ы өте жоғары, 41,8%-ы жоғары деп жауап берген. Орташа деңгей деп бағалағандар 3,8%, ал төмен деңгейдегі бағалар тіркелмеген, бұл институттағы кәсіби жауапкершіліктің тұрақты жоғары екенін көрсетеді.

Жасанды интеллект институтында сауалнамаға қатысқан респонденттің 100%-ы оқытушылардың кәсіби міндеттерін орындаудағы жауапкершілік деңгейін өте жоғары деп бағалаған.

Инженерлі-технологиялық институтында респонденттердің 43,7%-ы жауапкершілік деңгейін өте жоғары, 46,8%-ы жоғары деп көрсеткен. Сонымен қатар, 9,5% орташа деп бағалаған, ал төмен деңгейдегі бағалар анықталмаған. Бұл институтта оң бағалардың жиынтық үлесі 90,5%-ды құрайды.

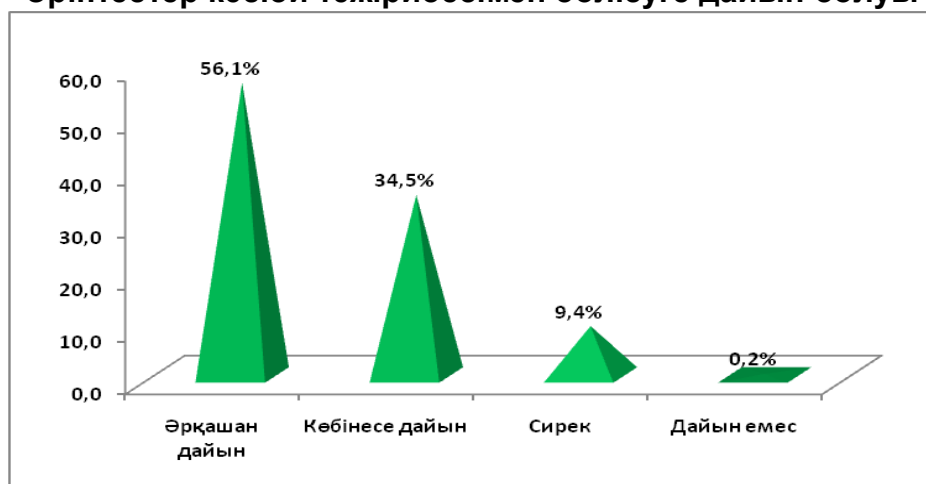
Педагогика және дәстүрлі өнер институтында жауапкершілік деңгейі 50,8% жағдайда өте жоғары, 42,4% жағдайда жоғары деп бағаланған. Орташа деңгей деп

көрсеткендер 6,8%, ал төмен деңгейдегі жауаптар болмаған, бұл институтта кәсіби жауапкершіліктің жоғары деңгейде қалыптасқанын аңғартады.

Экономика және құқық институтында сауалнамаға қатысушылардың 46,4%-ы жауапкершілік деңгейін өте жоғары, 46,4%-ы жоғары деп бағалаған. Сонымен қатар, 7,2% орташа деп көрсеткен, ал төмен деңгейдегі жауаптар тіркелмеген. Бұл институтта жоғары және өте жоғары бағалардың жиынтық үлесі 92,8%-ды құрайды.

Қорытындылай келе, барлық институттар бойынша сауалнама нәтижелері оқытушылардың кәсіби міндеттерін орындаудағы жауапкершілік деңгейі өте жоғары екенін көрсетеді. «Өте жоғары» және «жоғары» жауаптарының басымдығы ұжымда кәсіби жауапкершілік, тәртіп және еңбек мәдениетінің қалыптасқанын дәлелдейді, ал төмен бағалардың жоқтығы немесе мардымсыз үлесі жүйелі проблемалардың жоқ екенін айқындайды.

Әріптестер кәсіби тәжірибесімен бөлісуге дайын болуы



Әріптестердің кәсіби тәжірибесімен бөлісуге дайындығы бойынша респонденттердің **56,1%-ы әріптестері әрқашан дайын, 34,5%-ы көбінесе дайын** екенін атап өтті. Демек, сауалнамаға қатысқандардың **90,6%-ы ұжымда тәжірибе алмасуға оң көзқарас бар екенін** көрсеткен.

	Әрқашан дайын	Көбінесе дайын	Сирек	Дайын емес
	%	%	%	%
Гуманитарлық-педагогикалық институты	41,7	45,2	13,1	-
Жаратылыстану институты	62,0	32,9	5,1	-
Жасанды Интеллект Институты	100,0	-	-	-
Инженерлі-технологиялық институты	60,3	29,4	9,5	0,8
Педагогика және дәстүрлі өнер институты	61,0	27,1	11,9	-
Экономика және құқық институты	53,6	39,1	7,2	-

Гуманитарлық-педагогикалық институтында респонденттердің **41,7%-ы әріптестер әрқашан кәсіби тәжірибесімен бөлісуге дайын, 45,2%-ы көбінесе дайын** деп көрсеткен. Сонымен қатар, **13,1% сирек** деп жауап берген, ал **дайын емес** деген жауаптар тіркелмеген. Жалпы алғанда, тәжірибе алмасуға оң көзқарас білдіргендердің үлесі **86,9%-ды** құрайды.

Жаратылыстану институтында тәжірибе бөлісуге дайындық деңгейі жоғары бағаланған: сауалнамаға қатысушылардың **62,0%-ы әрқашан дайын, 32,9%-ы көбінесе дайын** деп жауап берген. Тек **5,1%** респондент тәжірибе алмасу сирек

болатынын көрсеткен, бұл институтта кәсіби өзара қолдаудың жоғары деңгейде екенін аңғартады.

Жасанды интеллект институтында сауалнамаға қатысқан респонденттің **100%-ы әріптестер әрқашан кәсіби тәжірибесімен бөлісуге дайын** екенін атап өткен.

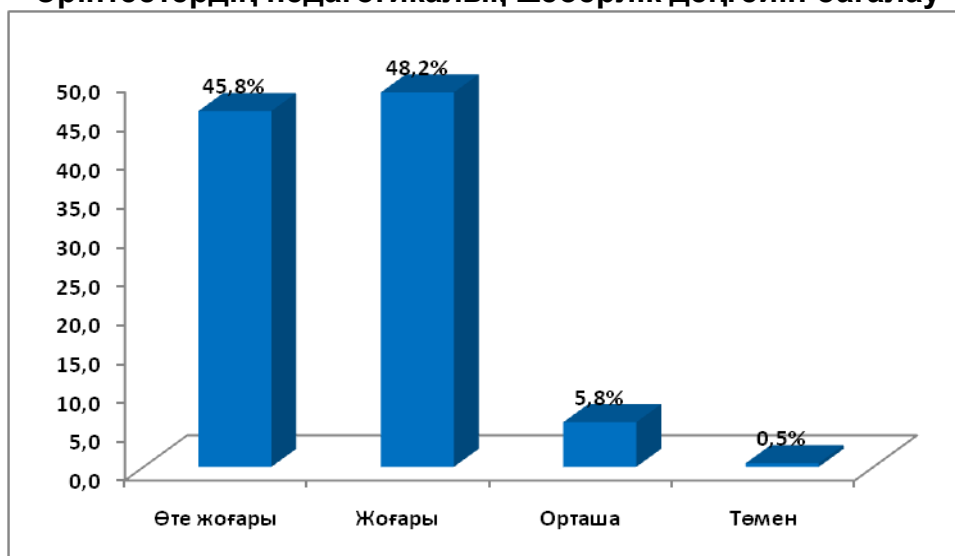
Инженерлі-технологиялық институтында респонденттердің **60,3%-ы әрқашан дайын, 29,4%-ы көбінесе дайын** деп көрсеткен. Сонымен бірге, **9,5% сирек, 0,8% дайын емес** деп жауап берген. Бұл институтта тәжірибе алмасуға оң көзқарас білдіргендердің жиынтық үлесі **89,7%-ды** құрайды.

Педагогика және дәстүрлі өнер институтында әріптестердің тәжірибе бөлісуге дайындығы **61,0% жағдайда әрқашан дайын, 27,1% жағдайда көбінесе дайын** деп бағаланған. Сонымен қатар, **11,9% сирек** деп жауап берген, ал дайын емес деген жауаптар тіркелмеген, бұл институтта тәжірибе алмасу мәдениетінің жоғары екенін көрсетеді.

Экономика және құқық институтында сауалнамаға қатысушылардың **53,6%-ы әрқашан дайын, 39,1%-ы көбінесе дайын** деп жауап берген. Тек **7,2%** респондент тәжірибе алмасу сирек болатынын атап өткен, ал дайын емес деген жауаптар **анықталмаған**. Осылайша, оң бағалардың жиынтық үлесі **92,7%-ды** құрайды.

Барлық институттар бойынша сауалнама нәтижелері әріптестердің кәсіби тәжірибесімен бөлісуге **жоғары деңгейде дайын екенін** көрсетеді. «Әрқашан дайын» және «көбінесе дайын» жауаптарының басымдығы ұжымда ынтымақтастық, өзара қолдау және кәсіби даму мәдениетінің қалыптасқанын дәлелдейді.

Әріптестердің педагогикалық шеберлік деңгейін бағалау



Педагогикалық шеберлік деңгейін бағалау нәтижесінде респонденттердің **45,8%-ы өте жоғары, 48,2%-ы жоғары** деген жауап берген. Бұл көрсеткіш педагогикалық шеберліктің **94%-ы жоғары деңгейде** екенін айқындайды, ал төмен деңгей деп бағалағандар үлесі **0,5%-ды** ғана құрады.

	Өте жоғары	Жоғары	Орташа	Төмен
	%	%	%	%
Гуманитарлық-педагогикалық институты	29,8	59,5	9,5	1,2
Жаратылыстану институты	58,2	38,0	3,8	-
Жасанды Интеллект Институты	100,0	-	-	-
Инженерлі-технологиялық институты	46,0	46,8	6,3	0,8
Педагогика және дәстүрлі өнер институты	49,2	47,5	3,4	-
Экономика және құқық институты	46,4	49,3	4,3	-

Гуманитарлық-педагогикалық институтында респонденттердің **29,8%-ы әріптестердің педагогикалық шеберлік деңгейін өте жоғары, 59,5%-ы жоғары** деп бағалаған. Сонымен қатар, **9,5% орташа, 1,2% төмен** деңгейде деп көрсеткен. Жалпы алғанда, бұл институтта педагогикалық шеберліктің жоғары және өте жоғары деңгейде бағалануы **89,3%-ды** құрайды.

Жаратылыстану институтында педагогикалық шеберлік деңгейі айрықша жоғары бағаланған: сауалнамаға қатысушылардың **58,2%-ы өте жоғары, 38,0%-ы жоғары** деп жауап берген. Орташа деңгей деп бағалағандар **3,8%**, ал төмен деңгейдегі бағалар **тіркелмеген**, бұл институттағы педагогикалық құзыреттіліктің тұрақты жоғары екенін көрсетеді.

Жасанды интеллект институтында сауалнамаға қатысқан респонденттің **100%-ы әріптестерінің педагогикалық шеберлік деңгейін өте жоғары** деп бағалаған.

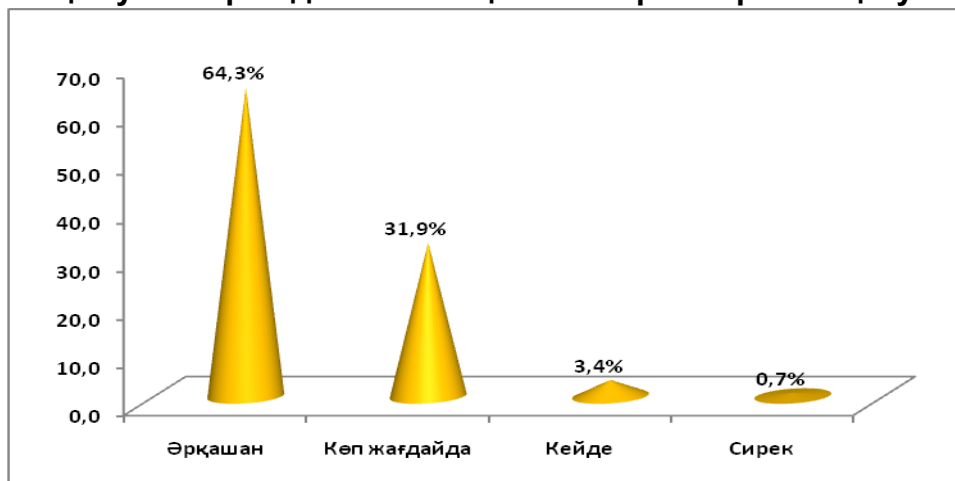
Инженерлі-технологиялық институтында респонденттердің **46,0%-ы педагогикалық шеберлікті өте жоғары, 46,8%-ы жоғары** деп бағалаған. Сонымен бірге, **6,3% орташа, 0,8% төмен** деңгей деп көрсеткен. Бұл институтта оң бағалардың жиынтық үлесі **92,8%-ды** құрайды.

Педагогика және дәстүрлі өнер институтында әріптестердің педагогикалық шеберлігі **49,2% жағдайда өте жоғары, 47,5% жағдайда жоғары** деп бағаланған. Орташа деңгей деп көрсеткендер **3,4%**, ал төмен деңгейдегі жауаптар **болмаған**, бұл институтта педагогикалық шеберліктің жоғары деңгейде қалыптасқанын аңғартады.

Экономика және құқық институтында сауалнамаға қатысушылардың **46,4%-ы өте жоғары, 49,3%-ы жоғары** деп жауап берген. Сонымен қатар, **4,3% орташа** деп бағалаған, ал төмен деңгейдегі жауаптар **тіркелмеген**. Осылайша, оң бағалардың жиынтық үлесі **95,7%-ды** құрайды.

Барлық институттар бойынша сауалнама нәтижелері әріптестердің педагогикалық шеберлік деңгейі **жоғары және өте жоғары деңгейде бағаланатынын** көрсетеді. «Өте жоғары» және «жоғары» жауаптарының басымдығы ұжымда педагогикалық құзыреттілік, әдістемелік тәжірибе және оқыту сапасының қалыптасқанын дәлелдейді, ал төмен бағалардың болмауы немесе мардымсыз үлесі жүйелі проблемалардың жоқ екенін айғақтайды.

Оқытушылар педагогикалық этика нормаларын сақтауы



Педагогикалық этика нормаларын сақтау мәселесінде қатысушылардың **64,3%-ы оқытушылар әрқашан сақтайды, 31,9%-ы көп жағдайда сақтайды** деп жауап берген. Яғни, **96,2%** респондент оқытушылардың этикалық нормаларды жүйелі түрде ұстанатынын растады.

	Әрқашан	Көп жағдайда	Кейде	Сирек
	%	%	%	%
Гуманитарлық-педагогикалық институты	53,6	38,1	7,1	1,2
Жаратылыстану институты	69,6	29,1	1,3	-
Жасанды Интеллект Институты	100,0	-	-	-
Инженерлі-технологиялық институты	67,5	30,2	1,6	0,8
Педагогика және дәстүрлі өнер институты	64,4	28,8	6,8	-
Экономика және құқық институты	63,8	33,3	1,4	1,4

Гуманитарлық-педагогикалық институтында респонденттердің **53,6%-ы оқытушылар педагогикалық этика нормаларын әрқашан сақтайды, 38,1%-ы көп жағдайда сақтайды** деп көрсеткен. Сонымен қатар, **7,1% кейде, 1,2% сирек** сақтайды деп жауап берген. Жалпы алғанда, этикалық нормалардың сақталуын оң бағалағандардың үлесі **91,7%-ды** құрайды.

Жаратылыстану институтында педагогикалық этиканы сақтау деңгейі өте жоғары: сауалнамаға қатысушылардың **69,6%-ы әрқашан, 29,1%-ы көп жағдайда** сақталады деп жауап берген. Тек **1,3%** респондент кейде сақталады деп көрсеткен, ал **сирек** деген жауаптар **тіркелмеген**, бұл институттағы этикалық мәдениеттің жоғары екенін көрсетеді.

Жасанды интеллект институтында сауалнамаға қатысқан респонденттің **100%-ы оқытушылар педагогикалық этика нормаларын әрқашан сақтайтынын** атап өткен.

Инженерлі-технологиялық институтында респонденттердің **67,5%-ы әрқашан, 30,2%-ы көп жағдайда** деп жауап берген. Сонымен қатар, **1,6% кейде, 0,8% сирек** сақталады деп көрсеткен. Бұл институтта этика нормаларының сақталуын оң бағалағандардың жиынтық үлесі **97,7%-ды** құрайды.

Педагогика және дәстүрлі өнер институтында сауалнамаға қатысушылардың **64,4%-ы әрқашан, 28,8%-ы көп жағдайда** сақталады деп көрсеткен. Ал **6,8% кейде** деп жауап берген, **сирек** деген жауаптар **анықталмаған**. Бұл институтта этикалық талаптардың жоғары деңгейде орындалатыны байқалады.

Экономика және құқық институтында респонденттердің **63,8%-ы оқытушылар педагогикалық этика нормаларын әрқашан сақтайды, 33,3%-ы көп жағдайда сақтайды** деп бағалаған. Сонымен қатар, **1,4% кейде, 1,4% сирек** деп жауап берген. Жалпы оң бағалау үлесі **97,1%-ды** құрайды.

Барлық институттар бойынша сауалнама нәтижелері оқытушылардың педагогикалық этика нормаларын сақтау деңгейі **өте жоғары екенін** көрсетеді. «Әрқашан» және «көп жағдайда» жауаптарының басымдығы білім беру ұйымында этикалық мәдениет, кәсіби жауапкершілік және академиялық адалдық қағидаттарының орныққанын дәлелдейді.

Әріптестер жаңа білім беру технологиялары мен инновацияларға ашық болуы



Жаңа білім беру технологиялары мен инновацияларға ашықтық көрсеткіші де жоғары деңгейде: респонденттердің **42,4%-ы өте ашық, 54,0%-ы ашық** деп бағалаған. Бұл оқытушылардың **96,4%-ының инновацияларды қабылдауға дайын екенін** көрсетеді.

	Өте ашық	Ашық	Онша ашық емес	Мүлде ашық емес
	%	%	%	%
Гуманитарлық-педагогикалық институты	31,0	64,3	3,6	1,2
Жаратылыстану институты	46,8	50,6	2,5	-
Жасанды Интеллект Институты	100,0	-	-	-
Инженерлі-технологиялық институты	44,4	50,8	4,0	0,8
Педагогика және дәстүрлі өнер институты	35,6	62,7	1,7	-
Экономика және құқық институты	52,2	43,5	2,9	1,4

Гуманитарлық-педагогикалық институт қызметкерлерінің **31% өте ашық, 64,3% ашық, 3,6% онша ашық емес және 1,2% мүлде ашық емес** болып, жалпы инновация мен жаңа білім беру технологияларына ашықтық жоғары екенін көрсетеді.

Жаратылыстану институтында **46,8% өте ашық, 50,6% ашық, 2,5% онша ашық емес**, ал мүлде ашық емес жауап жоқ, бұл институт қызметкерлерінің көпшілігінің инновацияны қабылдауға бейім екенін білдіреді.

Жасанды Интеллект Институтында **100% қызметкер өте ашық**, яғни барлық қызметкерлер жаңа технологияларға толық бейім.

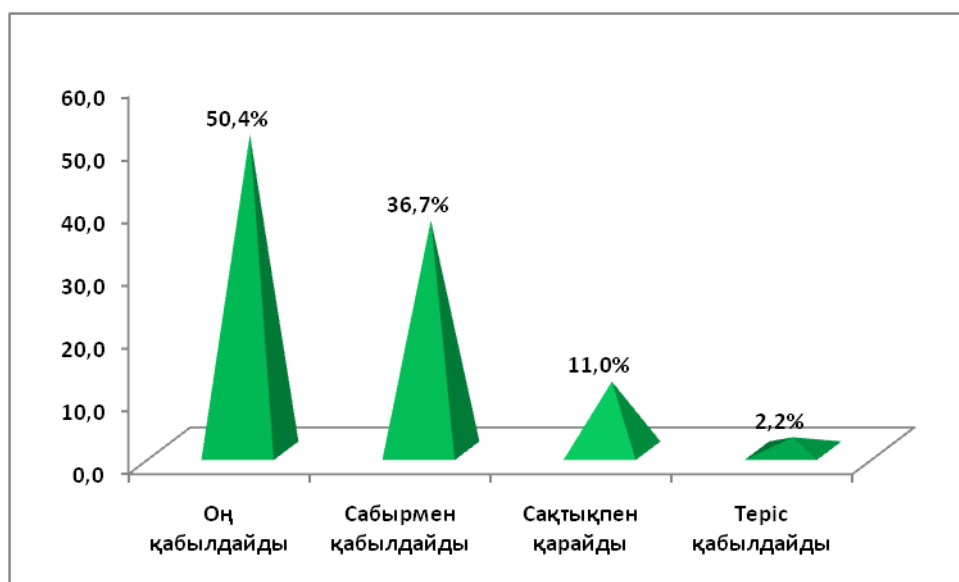
Инженерлі-технологиялық институтта **44,4% өте ашық, 50,8% ашық, 4% онша ашық емес және 0,8% мүлде ашық емес**, бұл инновацияға ашықтық жоғары, бірақ кішкене пайызда қарсылық бар екенін көрсетеді.

Педагогика және дәстүрлі өнер институтында **35,6% өте ашық, 62,7% ашық, 1,7% онша ашық емес**, мүлде ашық емес жауап жоқ, бұл қызметкерлердің басым бөлігі инновацияны оң қабылдайтынын көрсетеді.

Экономика және құқық институтында **52,2% өте ашық, 43,5% ашық, 2,9% онша ашық емес, 1,4% мүлде ашық емес**, бұл институт инновацияға ең ашық топтардың бірі екенін білдіреді.

Қорытындылай келе, барлық институттарда қызметкерлердің басым бөлігі жаңа білім беру технологиялары мен инновацияларға ашық; ең жоғары көрсеткіш Жасанды Интеллект Институтында, ең төмен болса да, ашықтық әлі де жоғары деңгейде Гуманитарлық-педагогикалық институтта.

Әріптестердің сындарлы пікірге пікірі



Сындарлы пікірге көзқарасқа қатысты сауалнама нәтижелері бойынша **50,4%** респондент әріптестері сындарлы пікірді оң қабылдайтынын, **36,7%** сабырмен қабылдайтынын атап өткен. Осылайша, **87,1%** оқытушы кері байланысқа конструктивті қарайды, ал сақтықпен немесе теріс қабылдайтындар үлесі **13,2%** деңгейінде қалды.

	Оң қабылдайды	Сабырмен қабылдайды	Сақтықпен қарайды	Теріс қабылдайды
	%	%	%	%
Гуманитарлық-педагогикалық институты	39,3	40,5	17,9	2,4
Жаратылыстану институты	59,5	38,0	1,3	1,3
Жасанды Интеллект Институты	100,0	-	-	-
Инженерлі-технологиялық институты	54,0	30,2	12,7	3,2
Педагогика және дәстүрлі өнер институты	52,5	33,9	11,9	1,7
Экономика және құқық институты	43,5	44,9	10,1	1,4

Гуманитарлық-педагогикалық институтта қызметкерлердің **39,3%** сындарлы пікірді оң қабылдайды, **40,5%** сабырмен қабылдайды, **17,9%** сақтықпен қарайды, ал **2,4%** теріс қабылдайды. Бұл институтта қызметкерлердің басым бөлігі сын-пікірге ашық, бірақ едәуір бөлігі сақтықпен қарайтыны байқалады.

Жаратылыстану институтында **59,5%** оң қабылдайды, **38%** сабырмен қабылдайды, ал **1,3%** сақтықпен және **1,3%** теріс қабылдайды. Бұл институт қызметкерлерінің көпшілігі сын-пікірді белсенді түрде қабылдайды және теріс қабылдау төмен.

Жасанды Интеллект Институтында **100%** қызметкер сындарлы пікірді оң қабылдайды, бұл саладағы қызметкерлердің сын-пікірді толық қолдайтынын көрсетеді.

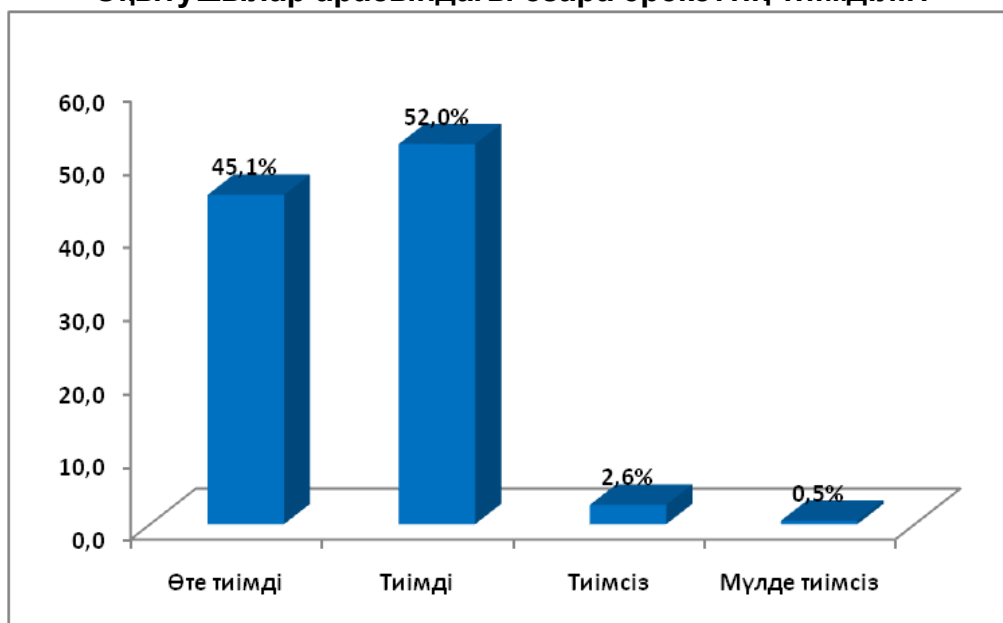
Инженерлі-технологиялық институтта **54%** оң қабылдайды, **30,2%** сабырмен қабылдайды, **12,7%** сақтықпен қарайды, ал **3,2%** теріс қабылдайды. Мұнда да қызметкерлердің басым бөлігі сын-пікірді қабылдайды, бірақ сақтықпен қарайтындар аз емес.

Педагогика және дәстүрлі өнер институтында **52,5%** оң қабылдайды, **33,9%** сабырмен қабылдайды, **11,9%** сақтықпен қарайды, **1,7%** теріс қабылдайды. Сын-пікірге ашықтық жалпы жоғары, бірақ сақтықпен қарайтындар бар.

Экономика және құқық институтында **43,5%** оң қабылдайды, **44,9%** сабырмен қабылдайды, **10,1%** сақтықпен қарайды, **1,4%** теріс қабылдайды. Мұнда қызметкерлердің көпшілігі сын-пікірді оң немесе сабырмен қабылдайды, яғни сынға ашық, бірақ белсенді қабылдау төмендеу байқалады.

Барлық институттарда қызметкерлердің басым бөлігі сындарлы пікірді қабылдауға бейім. Ең ашық — Жасанды Интеллект Институты (100% оң қабылдау), ал ең сақтықпен қарайтындар — Гуманитарлық-педагогикалық институт (17,9%). Теріс қабылдау барлық институттарда өте төмен (1–3,2%), бұл сын-пікір мәдениетінің университетте жақсы дамығанын көрсетеді.

Оқытушылар арасындағы өзара әрекеттің тиімділігі



Оқытушылар арасындағы өзара әрекеттің тиімділігі **45,1%** респондент тарапынан өте тиімді, **52,0%** тарапынан тиімді деп бағаланған. Бұл көрсеткіш өзара іс-қимылдың **97,1% жағдайда тиімді екенін** көрсетеді.

	Өте тиімді	Тиімді	Тиімсіз	Мүлде тиімсіз
	%	%	%	%
Гуманитарлық-педагогикалық институты	29,8	66,7	1,2	2,4
Жаратылыстану институты	57,0	41,8	1,3	-
Жасанды Интеллект Институты	100,0	-	-	-
Инженерлі-технологиялық институты	46,8	49,2	4,0	-
Педагогика және дәстүрлі өнер институты	42,4	54,2	3,4	-
Экономика және құқық институты	47,8	49,3	2,9	-

Гуманитарлық-педагогикалық институтта **29,8% оқытушы өзара әрекетті өте тиімді деп бағалайды, 66,7% тиімді деп санайды, 1,2% тиімсіз, ал 2,4% мүлде тиімсіз** деп бағалаған. Яғни, қызметкерлердің басым бөлігі өзара әрекетті тиімді деп санайды, бірақ "өте тиімді" деп бағалаушылар салыстырмалы түрде аз.

Жаратылыстану институтында **57% өте тиімді, 41,8% тиімді, 1,3% тиімсіз, мүлде тиімсіздер жоқ.** Бұл институтта оқытушылардың өзара әрекеті жалпы өте жоғары деңгейде.

Жасанды Интеллект Институтында **100% қызметкер өзара әрекетті өте тиімді деп бағалаған,** яғни мұнда оқытушылардың ынтымақтастығы толық және толықтай оң бағаланған.

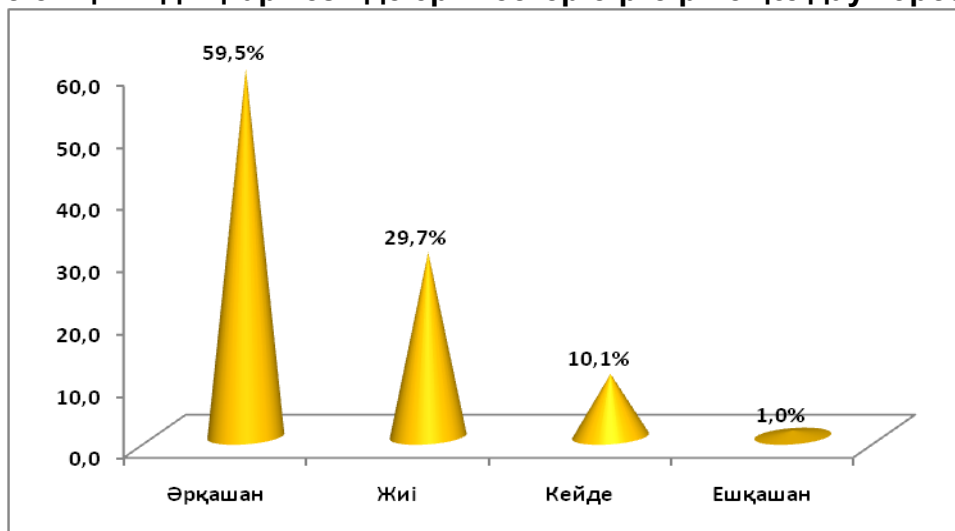
Инженерлі-технологиялық институтта **46,8% өте тиімді, 49,2% тиімді, 4% тиімсіз, мүлде тиімсіздер жоқ.** Мұнда өзара әрекет тиімді, бірақ кішкене бөлігі тиімсіз деп санайды.

Педагогика және дәстүрлі өнер институтында **42,4% өте тиімді, 54,2% тиімді, 3,4% тиімсіз, мүлде тиімсіздер жоқ.** Бұл да тиімділік деңгейінің жоғары екенін көрсетеді, бірақ "өте тиімді" бағалау орташа.

Экономика және құқық институтында **47,8% өте тиімді, 49,3% тиімді, 2,9% тиімсіз, мүлде тиімсіздер жоқ.** Қызметкерлердің көпшілігі өзара әрекетті тиімді деп санайды, жалпы көрсеткіш жоғары.

Барлық институттарда оқытушылар арасындағы өзара әрекет **негізінен тиімді**. Ең жоғары өте тиімділік Жасанды Интеллект Институтында (100%), ал ең төменгі "өте тиімді" көрсеткіш Гуманитарлық-педагогикалық институтта (29,8%). "Тиімсіз" немесе "мүлде тиімсіз" деп бағалаушылар барлық институттарда өте аз, бұл университеттегі ынтымақтастықтың жақсы дамығанын көрсетеді.

Кәсіби қиындықтар кезінде әріптестер бір-біріне қолдау көрсетуі



Кәсіби қиындықтар кезінде қолдау көрсету мәселесінде қатысушылардың **59,5%-ы әрқашан, 29,7%-ы жиі қолдау көрсетіледі** деп жауап берген. Яғни, **89,2%** респондент ұжымда өзара қолдау мәдениетінің қалыптасқанын растады.

	Әрқашан	Жиі	Кейде	Ешқашан
	%	%	%	%
Гуманитарлық-педагогикалық институты	41,7	44,0	13,1	1,2
Жаратылыстану институты	70,9	24,1	5,1	-
Жасанды Интеллект Институты	100,0	-	-	-
Инженерлі-технологиялық институты	65,1	22,2	11,9	0,8
Педагогика және дәстүрлі өнер институты	57,6	28,8	11,9	1,7
Экономика және құқық институты	58,0	33,3	7,2	1,4

Гуманитарлық-педагогикалық институтта қызметкерлердің **41,7% әрқашан, 44% жиі, 13,1% кейде**, ал **1,2% ешқашан** қолдау көрсетпейді. Бұл қызметкерлердің басым бөлігі бір-біріне қолдау көрсететінін білдіреді.

Жаратылыстану институтында **70,9% әрқашан, 24,1% жиі, 5,1% кейде**, ешқашан қолдау көрсетпейтіндер жоқ. Мұнда қолдау көрсету деңгейі өте жоғары.

Жасанды Интеллект Институтында **100% қызметкер әрқашан қолдау көрсетеді**, яғни барлық оқытушылар қиындық кезінде бір-біріне толықтай көмектеседі.

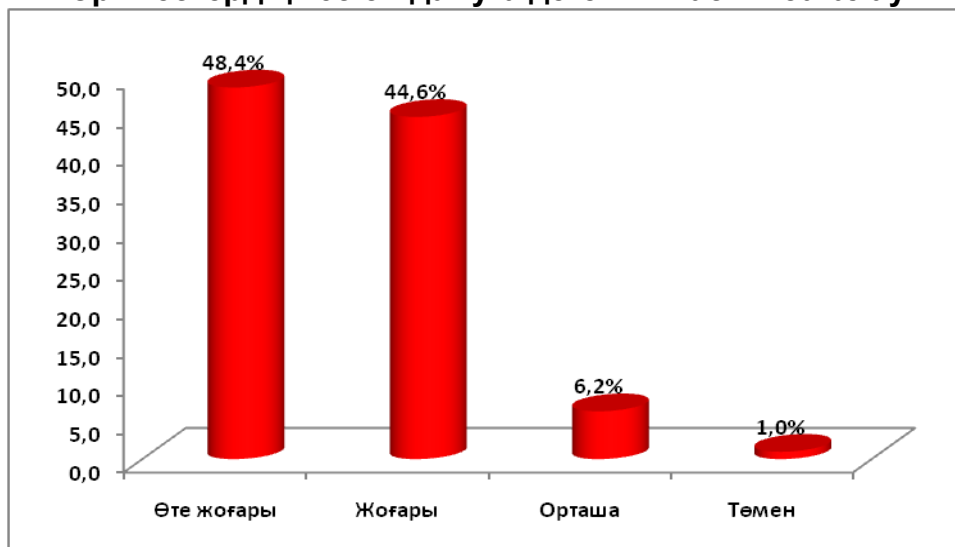
Инженерлі-технологиялық институтта **65,1% әрқашан, 22,2% жиі, 11,9% кейде, 0,8% ешқашан** қолдау көрсетпейді. Жалпы қолдау көрсету жоғары, бірақ кейде аздап ескерілмейді.

Педагогика және дәстүрлі өнер институтында **57,6% әрқашан, 28,8% жиі, 11,9% кейде, 1,7% ешқашан** қолдау көрсетпейді. Бұл да қолдаудың жалпы деңгейі жоғары екенін көрсетеді.

Экономика және құқық институтында **58% әрқашан, 33,3% жиі, 7,2% кейде, 1,4% ешқашан** қолдау көрсетпейді. Мұнда да қызметкерлердің көпшілігі қиындық кезінде бір-біріне көмектеседі.

Барлық институттарда қызметкерлер кәсіби қиындықтар кезінде бір-біріне қолдау көрсетеді. **Ең жоғары деңгей** Жасанды Интеллект Институтында (100% әрқашан), **ең төменгі "әрқашан" көрсеткіші** Гуманитарлық-педагогикалық институтта (41,7%). "Ешқашан қолдау көрсетпейтіндер" барлық институттарда өте аз, бұл университеттегі әріптестік мәдениеттің мықты екенін көрсетеді.

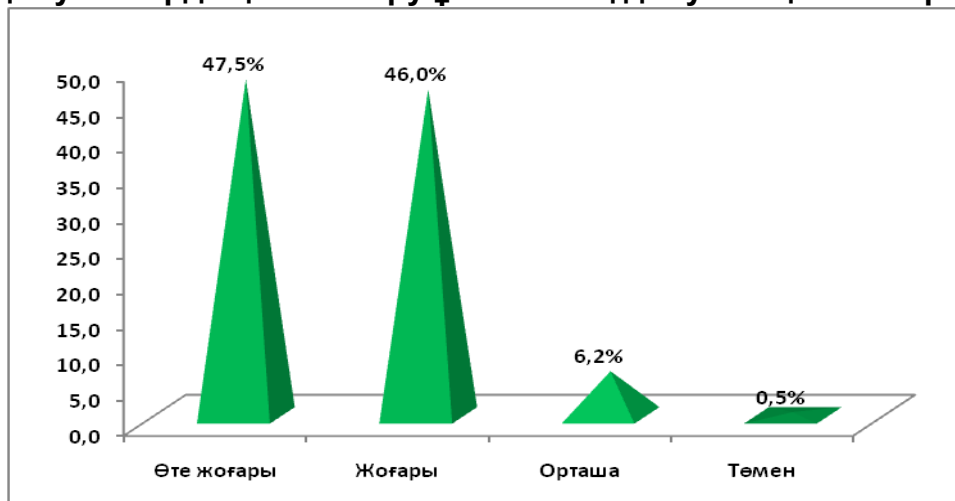
Әріптестердің кәсіби дамуға деген ынтасын бағалау



Әріптестердің кәсіби дамуға деген ынтасы **48,4%** жағдайда өте жоғары, **44,6%** жағдайда жоғары деп бағаланған, бұл көрсеткіштің жиынтық үлесі **93%-ды** құрайды.

	Өте жоғары	Жоғары	Орташа	Төмен
	%	%	%	%
Гуманитарлық-педагогикалық институты	28,6	60,7	8,3	2,4
Жаратылыстану институты	55,7	40,5	3,8	-
Жасанды Интеллект Институты	100,0	-	-	-
Инженерлі-технологиялық институты	54,8	35,7	8,7	0,8
Педагогика және дәстүрлі өнер институты	49,2	49,2	-	1,7
Экономика және құқық институты	50,7	42,0	7,2	-

Оқытушылардың білім беру ұйымының дамуына қосатын үлесі



Сауалнама нәтижесіне сәйкес, оқытушылардың білім беру ұйымының дамуына қосатын үлесі **47,5% өте жоғары, 46,0% жоғары** деп бағаланып, жалпы алғанда респонденттердің **93,5%-ы оқытушылардың ұйым дамуына елеулі үлес қосып отырғанын** атап өтті.

	Өте жоғары	Жоғары	Орташа	Төмен
	%	%	%	%
Гуманитарлық-педагогикалық институты	25,0	61,9	11,9	1,2
Жаратылыстану институты	55,7	39,2	3,8	1,3
Жасанды Интеллект Институты	100,0	-	-	-
Инженерлі-технологиялық институты	54,8	38,1	7,1	-
Педагогика және дәстүрлі өнер институты	54,2	42,4	3,4	-
Экономика және құқық институты	44,9	52,2	2,9	-

Гуманитарлық-педагогикалық институтта қызметкерлердің **25% үлесін өте жоғары деп бағалайды, 61,9% жоғары, 11,9% орташа**, ал **1,2% төмен** деп санайды. Бұл институтта қызметкерлердің көпшілігі ұйымның дамуына белсенді үлес қосатынын көрсетеді.

Жаратылыстану институтында **55,7% өте жоғары, 39,2% жоғары, 3,8% орташа, 1,3% төмен**. Мұнда оқытушылардың басым бөлігі ұйымның дамуына елеулі үлес қосады.

Жасанды Интеллект Институтында **100% қызметкер өте жоғары үлес қосады**, яғни барлық қызметкерлер ұйымның дамуына толықтай қатысады.

Инженерлі-технологиялық институтта **54,8% өте жоғары, 38,1% жоғары, 7,1% орташа**, төмен үлес көрсеткендер жоқ. Мұнда да қызметкерлердің ұйым дамуына қосқан үлесі жоғары.

Педагогика және дәстүрлі өнер институтында **54,2% өте жоғары, 42,4% жоғары, 3,4% орташа**, төмен үлес көрсеткендер жоқ. Бұл да ұйымға қосатын үлестің жалпы деңгейі жоғары екенін білдіреді.

Экономика және құқық институтында **44,9% өте жоғары, 52,2% жоғары, 2,9% орташа**, төмен үлес көрсеткендер жоқ. Мұнда да оқытушылардың ұйым дамуына белсенді қатысуы байқалады.

Барлық институттарда оқытушылардың ұйымның дамуына қосқан үлесі **жоғары және өте жоғары деңгейде** бағаланған. Ең белсенді — Жасанды Интеллект Институты (100% өте жоғары), ал ең төмен "өте жоғары" көрсеткіш Гуманитарлық-педагогикалық институтта (25%), бірақ басым көпшілігі жоғары немесе өте жоғары деңгейде үлес қосады. Жалпы, университеттегі оқытушылар ұйым дамуына белсенді қатысады.

Материалдық-техникалық және инфрақұрылымдық қамтамасыз ету

- Аудиториялар мен зертханалық жабдықтарды жаңарту, интерактивті тақталар мен заманауи техниканы қамтамасыз ету.
- Әр оқытушыға компьютерлер мен цифрлық платформалар арқылы қолжетімділікті қамтамасыз ету.
- Қолайлы жұмыс орындарын ұйымдастыру, сабақ кестесін аудитория сыйымдылығына сәйкес жоспарлау.

Қағазбастылықты азайту және цифрландыру

- Құжат айналымын оңтайландыру, есептілікті азайту, цифрлық жүйелерді пайдалану.
- Жүктемені азайту арқылы оқытушыны сабаққа, тәжірибелік жұмысқа және ғылыми қызметке шоғырландыру.

Кәсіби даму және тәжірибе алмасу

- Шетелдік және отандық тренингтерге, курстарға, семинарлар мен стажировкаларға қатыстыру.
- Инновациялық әдістерді меңгеру және тәжірибе алмасу (ішкі және сыртқы әдістемелік кездесулер, мастер-кластар).
- Педагогикалық шеберлікті арттыруға бағытталған кәсіби оқыту.

Ұжымдық жұмыс және коммуникация

- Ашық коммуникация мен еркін пікір алмасуды дамыту.
- Командалық жұмыс пен бірлескен жобаларға басымдық беру.
- Тимбилдинг, корпоративтік тренингтер, психологиялық тренингтер арқылы ұжымның бірлігін нығайту.

Мотивация және қолдау жүйесі

- Еңбекті әділ бағалау, моральдық және материалдық ынталандыру.
- Мотивациялық үстемелеу, кәсіби жетістіктерді мойындау.
- Әр оқытушының жеке дамуына қолдау көрсету, кәсіби өсуге жағдай жасау.

Басқару және ұйымдастыру

- Басқару жүйесін ашық және әділ ету, шешім қабылдауға педагогтердің қатысуын қамтамасыз ету.
- Міндеттер мен жүктемені әділ бөлу, әр бөлімше мен оқытушыға нақты жауапкершілік беру.

Стратегиялық жоспарлау және сапаны қамтамасыз ету басқармасы